



# 八丈町・火山防災マップ

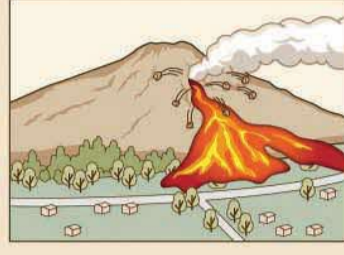
八丈町役場  
総務課  
2023年〇月発行

伊豆諸島の島々は、海底火山が成長し海の上に顔を出したものです。八丈島も火山のひとつであり、島内すべての場所に火山災害の危険性があります。「八丈町・火山防災マップ」は、発生が予測される火山現象とその影響範囲、安全な避難方法や避難場所、日常の備え等を示しています。火山を知り、災害時に安全に避難していただくことを目的に作成しました。

## 1 安全のための基本行動

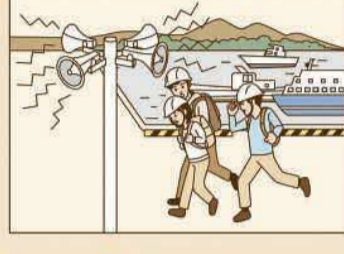
### A 西山(八丈富士)での山腹噴火に警戒!

- 西山(八丈富士)は、山腹斜面から噴火する可能性が高い。
- 溶岩流が発生すると短時間で自宅まで到達する。
- 山腹に火口ができたらまず避難。



### B 「避難指示」が発令されたら、すぐに避難を!

- 避難がかかって危険な場合は、身近な安全な場所へ。
- 「避難指示」は役場が発令し、防災行政無線等でお知らせします。



### C 噴火したら、命を守る行動を!

- 噴石を避け、すぐに堅牢な建物の中へ。
- 岩や構造物の陰に隠れ、カバン等で頭を守る。
- 火口からできるだけ遠ざかる。



### ◎ 日頃~避難時に気をつけること

日頃の備え	○避難所や避難方法を確認しておく。..... <b>④ 避難について</b> ○避難時の持出品を準備しておく。..... <b>③ 備えについて</b>
火山活動が活発化	○テレビ・ラジオ等の火山情報に注視する。 ○事前に島外へ自主避難する場合、役場に連絡先を報告する。
避難前	○火気器具の消火を確認し、ガスの元栓を閉め、電気ブレーカーを切る。 ○近隣への声かけ、高齢者等の避難支援にも協力する。
避難時	○避難場所への避難は、徒歩を基本とする。..... <b>④ 避難について</b> ○ヘルメット、ゴーグル、マスク等を着用する。..... <b>③ 備えについて</b> ○避難誘導者(役場職員、警察官、消防団員等)の指示に従う。 ○ペットと避難する場合、キャリーバッグに入れ、餌・トイレ等を携帯する。

## 2 火山について



### ◎ 八丈島の火山の特徴

八丈島の火山は、東山(三原山)と西山(八丈富士)の2火山が接合した火山です。有史以降、17世紀までに数回の活動記録があります。陸上での直近の噴火は、1605年に西山南東山腹で発生した中規模の割れ目噴火があります。



### ◎ 噴火はどこで起こる?

八丈島火山では、西山(八丈富士)を中心に山頂噴火、山腹噴火が発生する可能性が高く、山腹噴火の場合、火口は北西-南東方向に開口する可能性が高いと考えられています。東山では、噴火の可能性は低いものの、約1万年前から3,700年前までの間に、軽石噴火、スコリアの放出、水蒸気噴火等が起こっています。

### ◎ 八丈島で考えられる火山現象

▷ 溶岩流が想定されるほか、火山灰、噴石等の発生も危惧されています。



### ◎ その他の火山現象

- 火砕流: 岩片と火山ガスなどが一体となって、斜面などを高速で流下する現象。大規模な場合は地形の起伏にかかわらず範囲に広がり、火砕流の通過域では、家屋等の壊失や、埋没等甚大な被害が発生します。
- 火砕サージ: 火山灰や火山ガス等を主体に、斜面などを高速で流下する現象。火砕流の前面や側面から発生することもあり、構造物を破壊するほどの威力があり、ときには火災を引き起こすこともあります。
- 火山ガス: 噴火口、噴気孔などから噴出する、二酸化炭素、二酸化硫黄、硫化水素などを含むガス。火山ガスを含んだ水に死に至ることもあります。空気より重く、窪地や谷などに溜まっていることがあります。
- 降灰および火砕流後に発生する土石流: 山地の斜面や谷に火山灰や火砕流による岩片などが堆積したものが、その後の降雨により侵食されることにより土砂と水が混じって谷沿いに勢いよく流れる現象です。噴火後には少量の降雨でも土石流が発生する場合があります。ときには巨岩や流木を巻き込み、時速60kmを超える速さで流れることがあり、破壊力が強いため家や橋などに大きな被害を与えます。

## 3 備えについて

### ◎ 避難時の服装



### ◎ 持出品

- 現金
- 健康保険証
- マイナンバーカード
- 貯金通帳
- キャッシュカード
- 印鑑
- 免許証
- 家族の写真
- その他貴重品
- 自家用車等のカギ
- 携帯電話
- 携帯電話充電器
- ヘルメット、防災ずきん
- 懐中電灯
- ラジオ
- カイロ
- 体温調節可能な衣類
- レインコート・雨具
- マスク
- 軍手
- ゴーグル
- タオル
- 洗面用具
- 常備薬
- 絆創膏
- 包帯
- 飲料水
- 非常食・携行食
- 粉ミルク・ほ乳びん
- 紙おむつ

### ◎ 火山の変化に注意



これらの現象を発見したときは、町役場、または警察署、消防本部へ通報してください。

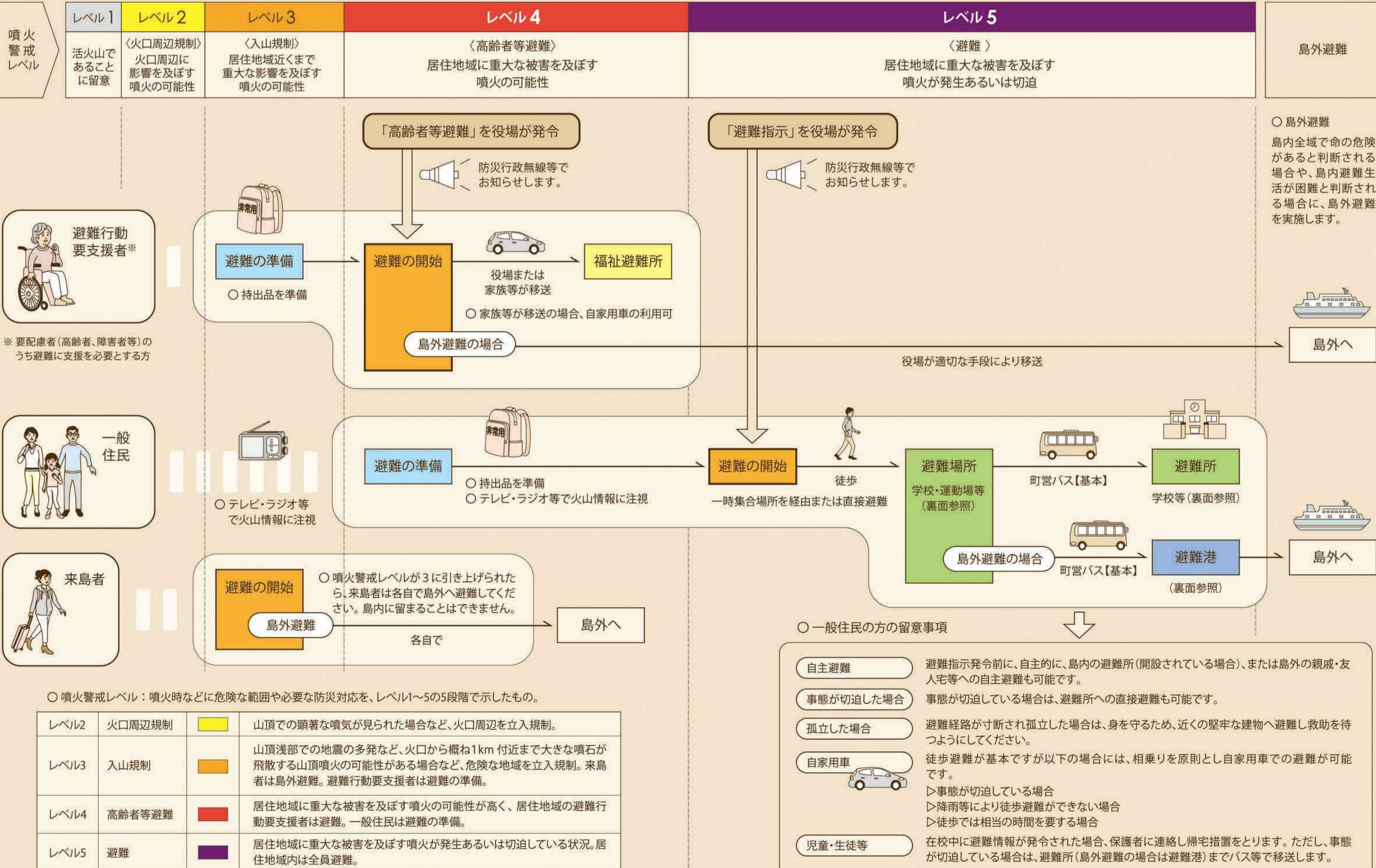
### ◎ 緊急時の連絡先

八丈町役場 ☎ 2-1121	八丈支庁総務課 ☎ 2-1111
八丈島警察署 ☎ 2-0110	気象庁火山監視・警報センター ☎ 0570-015-024
八丈町消防本部 ☎ 2-0119	

### ◎ 防災や避難に関する情報

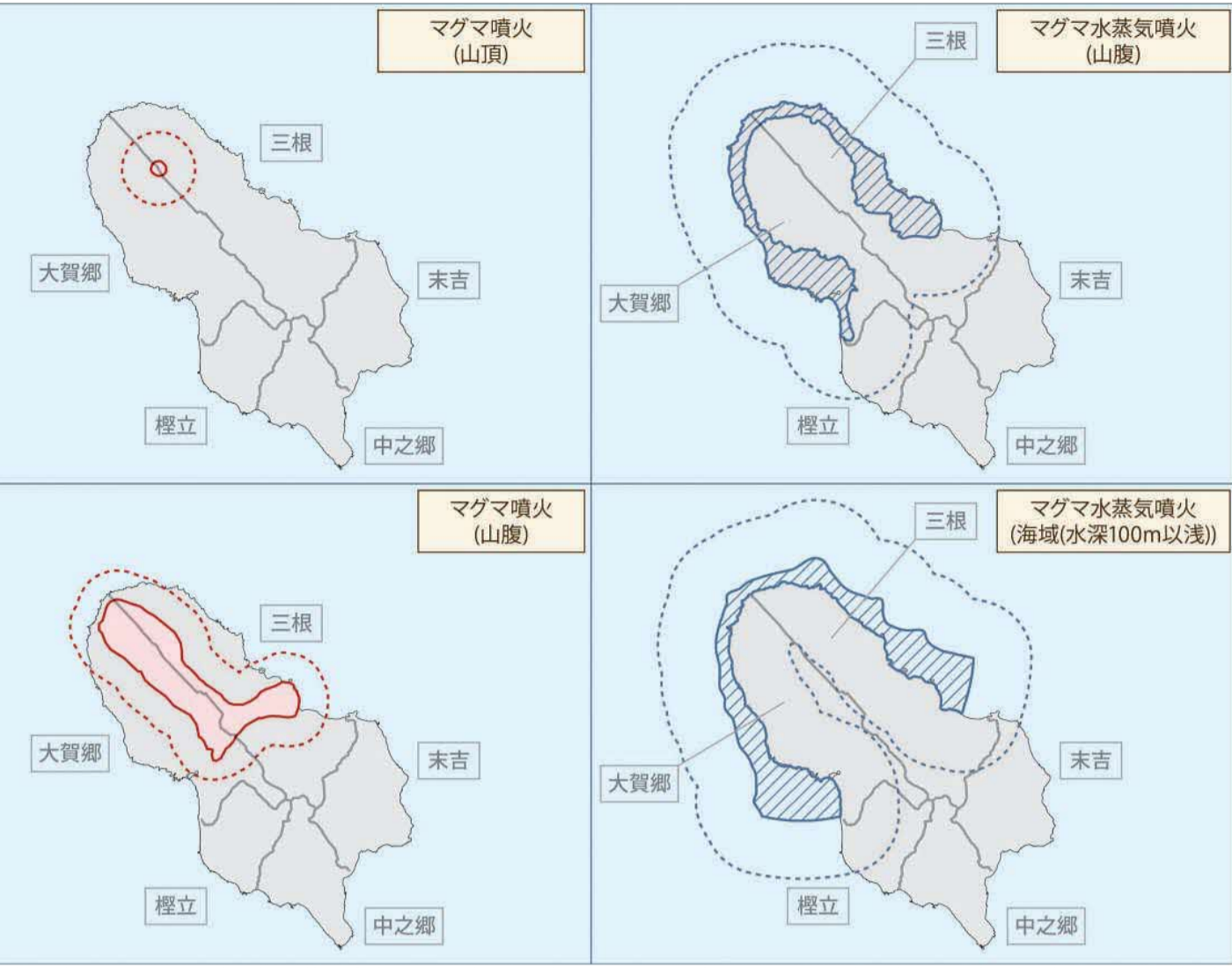


## 4 避難について (避難の方法とタイミング)

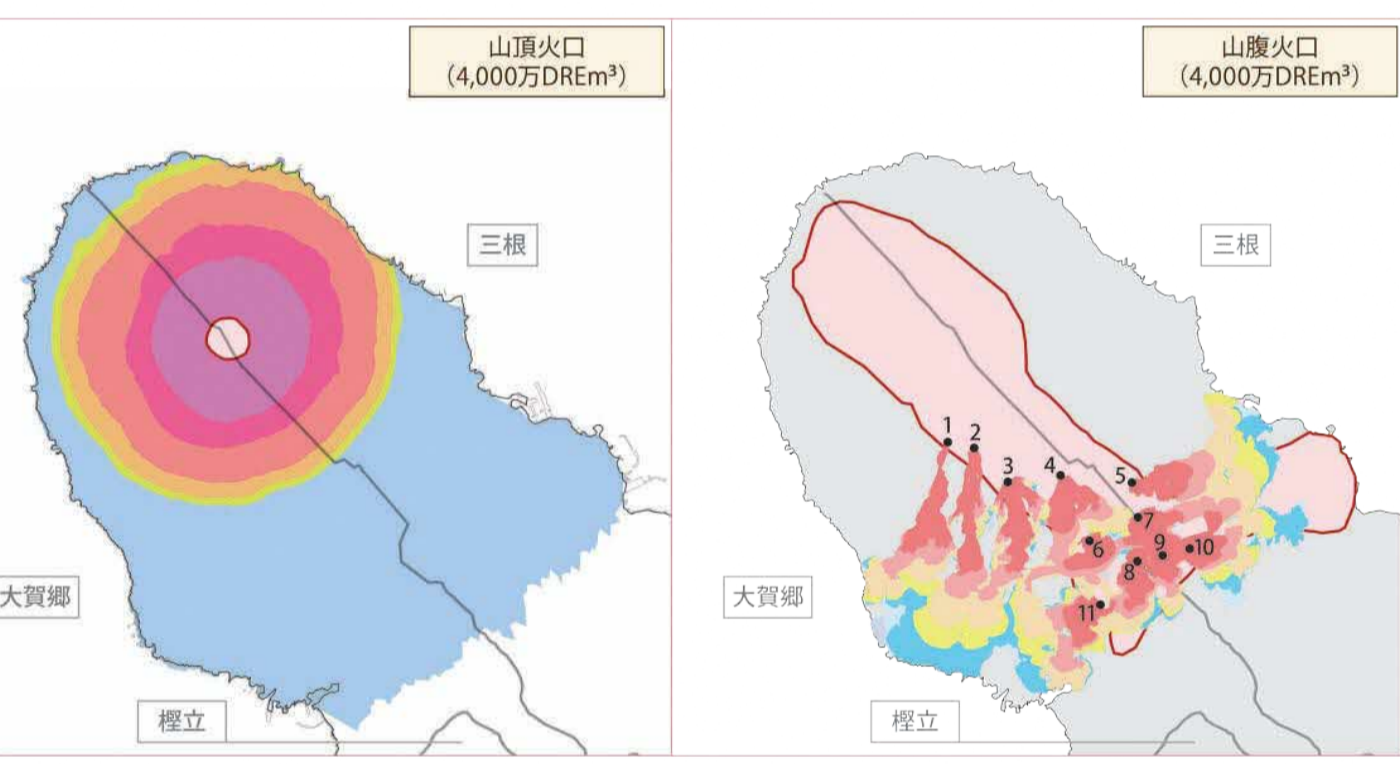


## 5 火山現象の影響範囲

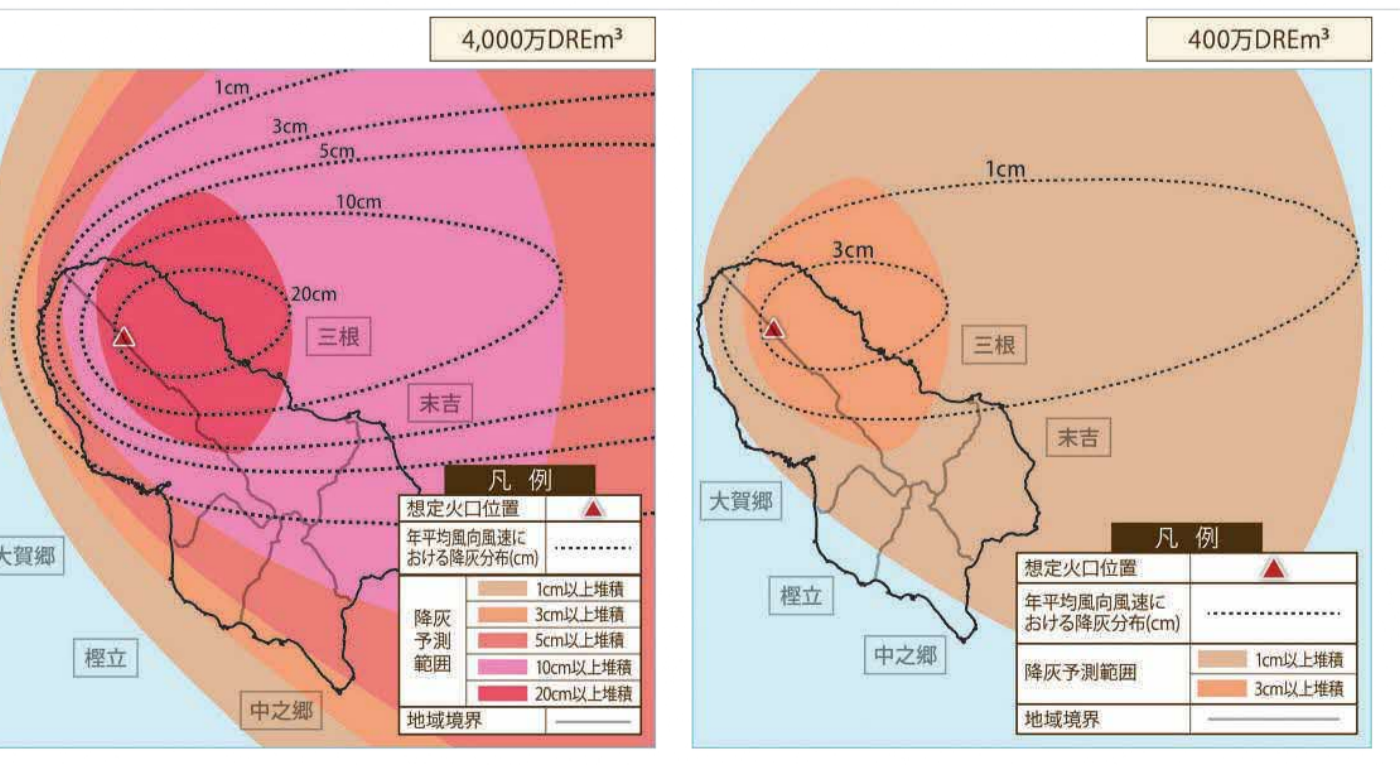
### 大きな噴石、火砕サージ



### 溶岩流



### 火山灰 (小さな噴石を含む)



※「火山現象の影響範囲」は、東京都の「八丈島火山ハザードマップ」をもとに作成しています。想定火口位置は、火口が生じる可能性のある地点のひとつを示したもので、他の地点に火口が生じる可能性があります。※ さらに詳しい電子データは東京都防災ホームページから取得できます。〔八丈島火山ハザードマップ〕で検索

# 八丈町・火山防災マップ

防災マップの使い方を確認しましょう。

## ① 溶岩流の到達時間を確認

地図を見て、お住まいの地域に塗られている色を確認しましょう。

塗られている色は溶岩流が到達する時間を示しています。  
※11箇所の想定火口のうち到達時間が最短のもの

## ② 一覧表で火口番号を確認

溶岩流の到達時間(大賀郷)	30分以内	1時間以内	2時間以内	3時間以内	6時間以内	12時間以内	12時間以降
大賀郷八戸	▲						
大賀郷榑梅ヶ原下	▲						
大賀郷西見1	▲	▲					
大賀郷西見2	▲	▲					
大賀郷西見3	▲	▲					
大賀郷甚太	▲						

一覧表から、お住まいの地区に影響のある想定火口と到達時間を1つひとつ確認しましょう。

※時間をかけて到達する火口にも注意が必要です。

POINT

・地図上で想定火口がどこにあるか確認しましょう。

## ③ 溶岩流の影響の少ない道路を確認

火口から離れる方向の道路を通って避難しましょう。

POINT

・町の指示に従い、島の南部にある、火山現象の影響の少ない避難施設を目指しましょう。

## ◎ 溶岩流(山腹噴火)の影響範囲を示しています。

- 八丈島では、西山(八丈富士)の山腹斜面から噴火する可能性が高く、西山山頂、周辺海域(水深100m以浅)でも火口が生じる(噴火が発生する)可能性があります。この地図では、西山山腹(11箇所の想定火口。山頂火口を除く)からの噴火を想定し、噴火の影響範囲を示しています。
- 溶岩流は、想定火口から4,000万DREm<sup>3</sup>の溶岩流が流出した場合に、到達する範囲を予測したものです。到達範囲は、噴火実績や地形等を考慮して設定した各計算開始地点から溶岩が流出した場合の範囲をまとめて示したものであり、範囲のすべてに同時に到達するものではありません。
- 大きな噴石は、想定火口から概ね1km以内に到達すると予想されます(マグマ噴火の場合)。
- 火山灰(小さな噴石を含む)は、想定火口(山頂)から4,000万DREm<sup>3</sup>の火山灰(小さな噴石を含む)が噴出した場合に、堆積する範囲を予測したものです。
- 噴火した場合、火口位置、噴火規模、風向等によって影響範囲外に達する可能性や、避難施設等を使用できない場合があります。

	30分以内	1時間以内	2時間以内	3時間以内	6時間以内	12時間以内	12時間以降
三根赤金				▲			
三根荒島		▲					
三根稲葉				▲			
三根丘里		▲	▲	▲			
三根尾端		▲			▲		
三根片瀬	▲	▲					
三根神楽西			▲	▲	▲		
三根神楽東				▲	▲	▲	
三根川の平			▲		▲	▲	
三根川向			▲	▲			
三根護神		▲		▲	▲		
三根桜平			▲			▲	
三根新田	▲		▲	▲			▲
三根新道			▲	▲	▲		▲
三根出廻					▲		
三根中道1	▲	▲	▲				
三根富士見1	▲	▲	▲	▲	▲		
三根富士見2	▲	▲	▲	▲	▲	▲	
三根孫兵衛				▲			
三根宮の平	▲	▲					
三根明治橋				▲			
三根矢崎		▲		▲			
三根洋望				▲	▲		▲
三根与惣次	▲						

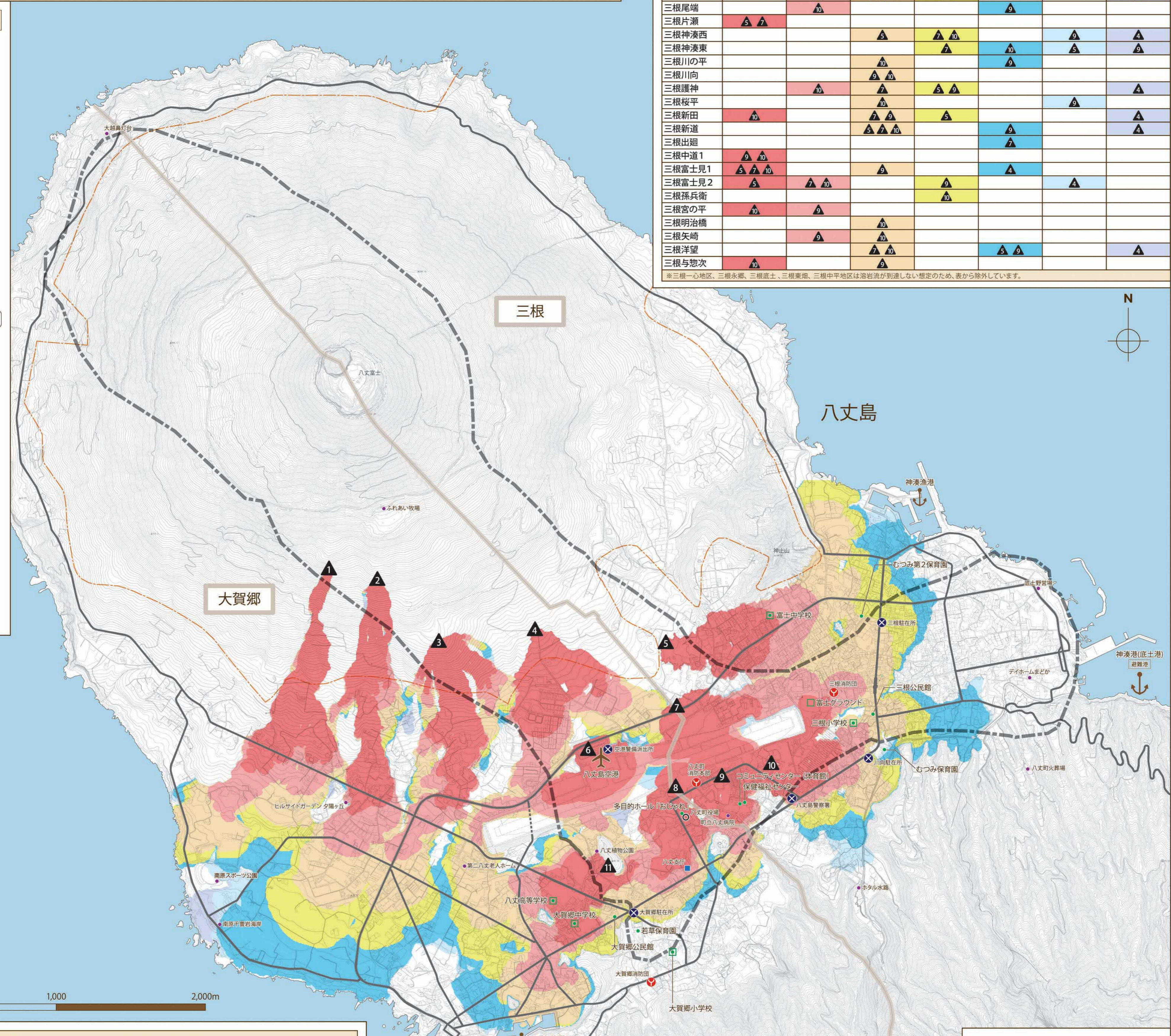
※三根一心地区、三根永郷、三根底土、三根東郷、三根中平地区は溶岩流が到達しない想定のため、表から除外しています。

### 凡例

- 避難場所
- 避難所
- 役場
- 支庁
- 警察署・駐在所
- 消防本部・分団詰所
- その他施設
- 主な道路
- 地域境界
- 居住地域(枠外側)

### 火山現象の影響範囲

- 想定火口(火口番号1~11)
- 溶岩流到達時間
  - 30分以内
  - 1時間以内
  - 2時間以内
  - 3時間以内
  - 6時間以内
  - 12時間以内
  - 12時間以降



## 溶岩流の到達時間(大賀郷)

この表は、溶岩流が到達するまでの時間と想定火口の関係性を示したものです。

	30分以内	1時間以内	2時間以内	3時間以内	6時間以内	12時間以内	12時間以降
大賀郷金土川1	▲	▲					
大賀郷金土川2	▲	▲					
大賀郷金土川3			▲				
大賀郷金土川4	▲	▲	▲				
大賀郷千鳥1				▲			
大賀郷千鳥2				▲	▲		
大賀郷千鳥3				▲	▲	▲	
大賀郷千鳥4				▲	▲	▲	
大賀郷東里3			▲	▲			
大賀郷八戸		▲					
大賀郷榑梅ヶ原下	▲						
大賀郷西見1	▲	▲	▲				
大賀郷西見2	▲	▲					
大賀郷西見3	▲	▲					
大賀郷甚太			▲	▲			

※大賀郷永郷、大賀郷大里1、大賀郷大里2、大賀郷大里3、大賀郷東里1、大賀郷東里2、大賀郷向里、大賀郷榑梅ヶ原1、大賀郷榑梅ヶ原2、大賀郷榑梅ヶ原3地区は溶岩流が到達しない想定のため、表から除外しています。

### 避難場所

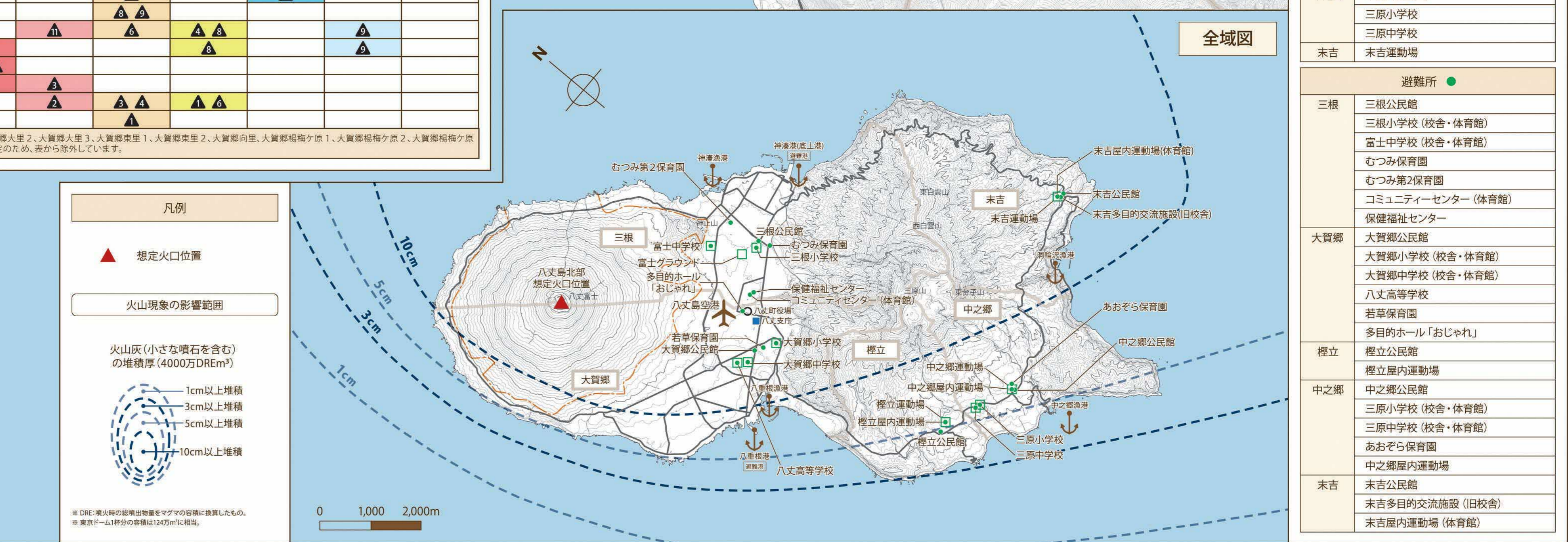
- 三根
  - 三根小学校
  - 富士中学校
  - 富士グラウンド
- 大賀郷
  - 大賀郷小学校
  - 大賀郷中学校
  - 八丈高等学校
- 榑立
  - 榑立運動場
- 中之郷
  - 中之郷運動場
  - 三原小学校
  - 三原中学校
- 末吉
  - 末吉運動場

### 避難所

- 三根
  - 三根公民館
  - 三根小学校(校舎・体育館)
  - 富士中学校(校舎・体育館)
  - 富士グラウンド
  - むつみ保育園
  - むつみ第2保育園
  - コミュニティセンター(体育館)
  - 保健福祉センター
- 大賀郷
  - 大賀郷公民館
  - 大賀郷小学校(校舎・体育館)
  - 大賀郷中学校(校舎・体育館)
  - 八丈高等学校
  - 若草保育園
  - 多目的ホール「おじゃれ」
- 榑立
  - 榑立公民館
  - 榑立屋内運動場
- 中之郷
  - 中之郷公民館
  - 三原小学校(校舎・体育館)
  - 三原中学校(校舎・体育館)
  - あおぞら保育園
  - 中之郷屋内運動場
- 末吉
  - 末吉公民館
  - 末吉多目的交流施設(旧校舎)
  - 末吉屋内運動場(体育館)

### 凡例

- ▲ 想定火口位置
  - 火山現象の影響範囲
  - 火山灰(小さな噴石を含む)の堆積厚(4000万DREm<sup>3</sup>)
    - 1cm以上堆積
    - 3cm以上堆積
    - 5cm以上堆積
    - 10cm以上堆積
- ※DRE:噴火時の総噴出量をモザイクの面積に換算したものです。  
※東京F-141種分の容積は124万m<sup>3</sup>に相当。



### 全域図